



užívateľský manuál

Uvedenie do prevádzky

Hneď, ako uvediete Honeywell Round do prevádzky, objaví sa na obrazovke počas niekoľkých sekúnd nasledujúce informácie:



Všetky segmenty



Kód mikroprocesoru
(tu je uvedený príklad)



nastavená teplota
(bliká)



aktuálna teplota
(tu je uvedený príklad)

Izbová teplota

Termostat nepreržite meria **izbovú teplotu** v miestnosti kde sa nachádza a zobrazuje ju na displeji..



Kontrola nastavenej teploty

Na displeji sa zobrazuje aktuálna izbová teplota.

Nastavenú teplotu môžete skontrolovať tak, že otočíte otočné koliesko doľava alebo doprava o jeden „klik“. Nastavená teplota začne **blikat** na displeji. Po piatich sekundách sa opäť objaví **izbová teplota**.

Upozornenie: Pri prvom uvedení do prevádzky je teplota nastavená na 17°C.
Po výpadku prúdu sa aktivizuje vždy posledná nastavená teplota.

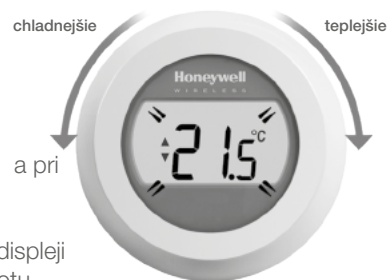


Zmena nastavenej teploty

Na displeji sa zobrazuje aktuálna izbová teplota.

Ak chcete mať v izbe teplejšie alebo chladnejšie, môžete zmeniť nastavenie žiadanej teploty. Zmenu dosiahnete otočením kolieska termostatu. Pri každom „kliknutí“ doľava teplotu znížite o pol stupňa, a pri každom „kliknutí“ doprava teplotu o pol stupňa zvýšite.


Nastavená teplota bliká na displeji. Pri želanej teplote pustíte otočné koliesko. Po piatich sekundách sa na displeji objaví opäť izbová teplota. Termostat upraví teplotu v izbe čo možno najpresnejšie na práve nastavenú teplotu.



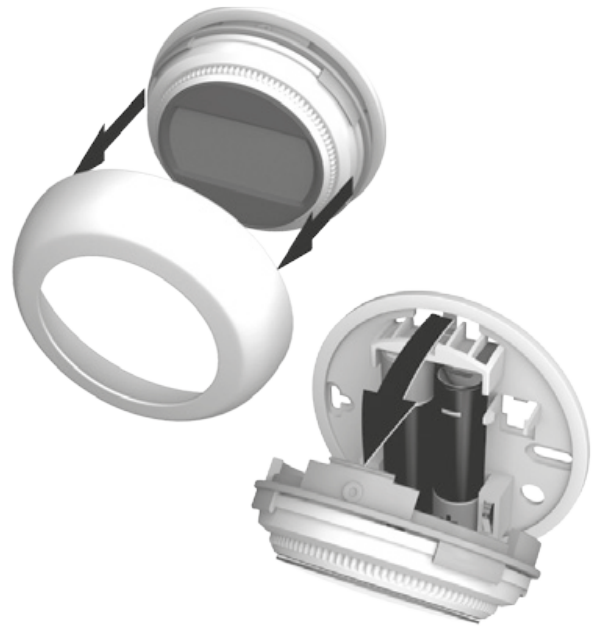
Zníženie teploty v noci

V prípade neprítomnosti a v noci je najlepšie nastaviť termostat na nižšiu teplotu. Takto šetríte energiu. Vo všeobecnosti odporúčame zníženie maximálne o 5 °C. Na základe výkonu vykurovania a miery izolácie prestoru je možné znížiť teplotu aj o inú hodnotu.

Vymeňte batérie

Keď sa na obrazovke zobrazí symbol , musíte vymeniť batérie. Odstráňte kryt / otočné kolečko, vyberte termostat zo zadného krytu a vyberte vybité batérie. Vložte nové batérie a potom termostat umiestnite späť na uchytenie.

Pozor: Vybité batérie nevyhadzujte do komunálneho odpadu, ale odovzdajte ich ako špeciálny odpad.



Symbols na displeji



Indikátor nastavovania teploty

Zobrazí sa pri nastavovaní žiadanej teploty.



Požiadavka na teplo

V miestnosti je treba kúriť. Váš zdroj tepla (kotel) by sa mal v krátkej dobe zapnúť.



Spojenie s reléovou jednotkou

Váš termostat úspešne nadviazal spojenie s reléovou jednotkou na ovládanie zdroja tepla (kotla).



Spojenie s internetovou bránou

Váš termostat úspešne nadviazal spojenie s internetovou bránou slúžiacou na diaľkový prenos údajov.

Poruchy



Slabé batérie

Ak sa na displeji zobrazí indikátor slabých batérií, je potrebné vymeniť batérie. Pozri časť: Výmena batérií.

Termostat bez prúdu

Pokiaľ je displej termostatu tmavý znamená to že napájanie termostatu zlyhalo. Skontrolujte, či bola odstránená ochranná fólia z batérií. Prípadne vymeňte batérie. Pozri časť: Výmena batérií.



Porucha bezdrôtovej komunikácie

Ak bliká tento infikátor, termostat stratil spojenie s reléovou jednotkou na ovládanie zdroja tepla (kotel). Skontrolujte napájanie reléovej jednotky alebo silu rádiového signálu. Pokiaľ to problém nevyrieši, kontaktujte svojho inštalatéra.



Termostat je nefunkčný

Tento symbol signalizuje že termostat je poškodený a už nepracuje nefunkčný správne. Termostat je potrebné vymeniť.

Spojenie Vášho termostatu s RFG100 internetovou bránou

Ak chcete ovládať Váš termostat Round na diaľku cez mobilné zariadenia, alebo chcete nastaviť časové programy, je nevyhnutné použiť Honeywell RFG100 internetovú bránu (predávaná zvlášť) a spárovať ju s termostatom.

Pre spárovanie týchto dvoch zariadení postupujte podľa pokynov v návode na inštaláciu pre RFG100. Na príslušnom kroku párovania nasledujte tieto kroky pre pripojenie Vášho termostatu:

1. Stlačte a držte dotykovú zónu pod displejom vpravo po dobu 10 sekúnd pre aktivovanie párovacieho režimu.




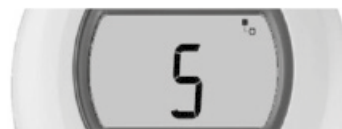
2. Krátko stlačte dotykovú zónu pod displejom vpravo ešte raz pre vyslanie párovacieho signálu. Symboly  a  budú blikať pokiaľ nebude párovanie úspešne dokončené.



3. Ak je signál správne prijatý rozsvieti sa zelená  LED dióda so symbolom na bráne, pre potvrdenie úspešného párovania.



4. Po spárovaní sa na niekoľko sekúnd na displeji termostatu zobrazí číslo zodpovedajúce sile signálu. 1 znamená slabý signál a 5 signál najsilnejší. Potom sa na displeji objaví izbová teplota a symbol  pre potvrdenie spojenia medzi Internetovou bránou a termostatom.



5. Pokračujte podľa pokynov v návode na inštaláciu RFG100 Internetovej brány, kde sa dozviete ako si vytvoriť online účet a ako a kde stiahnuť aplikáciu do Vášho mobilného zariadenia.



Honeywell s.r.o.
Mlynské Nivy 71
P.O.BOX 75
820 07 Bratislava

Tel. +421 2 322 622 11
www.honeywell.sk

Honeywell

Zmeny vyhradené. Vytlačené v Európe.
50094157-005 A