

Honeywell

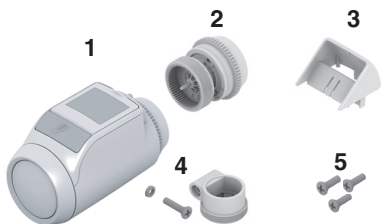


HR92

Elektronický
regulátor vykurovacieho telesa

1. Rozsah dodávky

V balení regulátora vykurovacieho telesa nájdete:



- 1 Regulátor vykurovacieho telesa s nastavcom na ventil M30 x 1,5; batérie priložené
- 2 Nadstavec na ventil M28 x 1,5
- 3 Nadstavec na displej
- 4 Adaptér ventilu typ Danfoss RA
- 5 Skrutky na zaistenie regulátora vykurovacieho telesa a priehradka na batérie

2. Krátky popis



214431

Regulátor vykurovacieho telesa HR92EEy je certifikovaný podľa eu.bac.

Honeywell HR92 je elektronickým regulátorom vykurovacieho telesa s moderným dizajnom. Na základe bezdrôtovej komunikácie s frekvenciou 868 MHz sa môže regulátor vykurovacieho telesa jednoducho začleniť do systémov, ako napr. evohome, na reguláciu teploty v miestnosti.

Jednoduchá obsluha

- Veľký nastaviteľný displej s podsvietením.
- Zobrazenie informácií na displeji pomocou symbolov a textu.
- Parametre je možné individuálne nastaviť.
- Kedykoľvek je možná manuálna zmena teploty po nasledujúci spínací bod.

Montáž

- Regulátor vykurovacieho telesa sa hodí na najbežnejšie ventily vykurovacích telies M30 x 1,5.
- Ďalšie adaptéry je možné zakúpiť ako príslušenstvo.
- Voliteľne je možné pripojiť externý okenný kontakt.

Funkcie úspory energie

- Pomocou okennej funkcie sa pri vetraní ventil vykurovacieho telesa zatvorí.
- Pri použití externého okenného kontaktu sa ventil vykurovacieho telesa zatvorí pri otvorenom okne.



POZOR

Nebezpečenstvo poruchových funkcií!

- ▶ Regulátor vykurovacieho telesa používajte len podľa tohto návodu na obsluhu.
- ▶ Deti nenechávajte hrať sa s regulátorom vykurovacieho telesa.



VÝSTRAHA

Nebezpečenstvo zadusenia!

- ▶ Obalové materiály uchovávajte mimo dosahu detí.

3. Prehľad prístroja

Ovládacie prvky a displej



- 1 Zobrazuje, že sa manuálne zmenila požadovaná hodnota teploty
- 2 Blokovanie obsluhy
- 3 Stav batérie
- 4 Zobrazenie teploty / Informácie o parametroch
- 5 Textové zobrazenie, 9 znakov
- 6 Tlačidlo informácií, na zobrazenie informácie o priestore (zóne), tlačidlo funkcie, pre párovanie a parametrizovanie
- 7 Nastavovacie koliesko
- 8 Rádiový signál (intenzita poľa)
- 9 Zobrazenie rádiovej komunikácie
- 10 Chyba rádiovej komunikácie

Zobrazenie batérie

Stav batérie	Význam
	Batérie plné
	Batérie plné do polovice
	Batérie musia byť čoskoro vymenené
	Blikajúce zobrazenie: Batérie sú prázdne a musia byť vymenené

Zobrazenie rádiového signálu

Zobrazenie	Význam
	Intenzita poľa veľmi dobrá
	Intenzita poľa dobrá
	Intenzita poľa slabá

4. Montáž

V troch krokoch pripravený na prevádzku:

- Vložte batérie a nastavte jazyk
- Vytvoriť rádiové spojenie
- Namontujte regulátor vykurovacieho telesa – HOTOVO

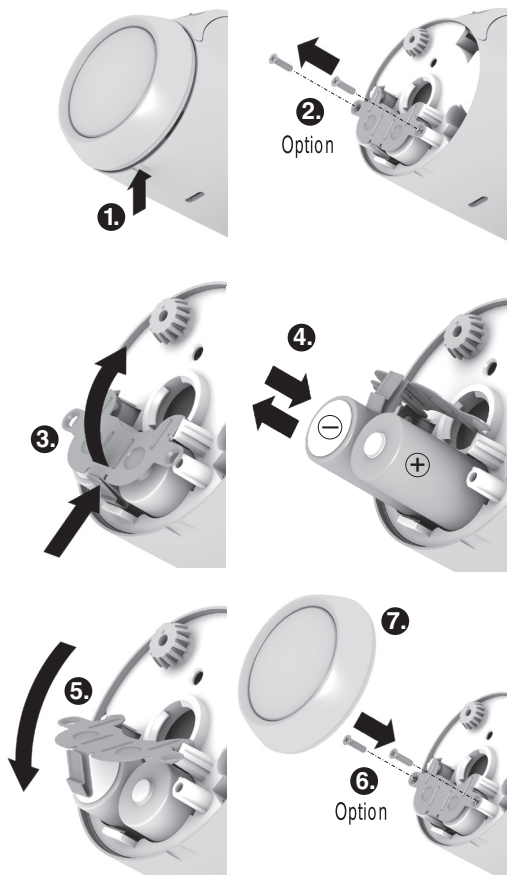
Vložiť/vymeniť batérie


Regulátor vykurovacieho telesa je nastavený pre nasledovný typ batérií:

- 2 ceruzkové batérie 1,5 V; typ LR6, AA, AM3
- Alternatívne môžete použiť aj nasledovné batérie/akumulátory:
- Lítium 1,5 V; typ LR6, AA, AM3
 - NiMH 1,2 V; typ LR6, AA, AM3


- i** • Pri použití lítiových alebo NiMH batérií musí byť prispôsobený parameter 9, pozrite odsek 5.
- Batérie vymieňajte vždy v pároch.

- i** • Ak sú batérie príliš slabé, regulátor vykurovacieho telesa úplne otvorí ventil vykurovacieho telesa.
- Po výmene batérií sa automaticky opäť vytvorí rádiové spojenie s centrálnym ovládacím prístrojom.



1. Odstráňte nastavovacie koliesko. Za týmto účelom zatlačte na drážku na spodnej strane prístroja.
2. Ak sú na priehradke na batérie prítomné poistné skrutky, odskrutkujte ich.
3. Uvoľnite blokovanie a vyklopte pružinu batérií.
Priehradka na batérie je teraz prístupná.
4. Vložte batérie.
Pritom dbajte na správnu polaritu "+" a "-".
5. Pružinu batérií sklopte a zaaretujte.
6. Možnosť: Pre zaistenie batérií pred krádežou zaistite pružinu batérií poistnými skrutkami.
7. Znova nasadzte nastavovacie koliesko.
*Na displeji sa krátko zobrazí číslo verzie softvéru, potom jazyk **POLSKI**.*
8. Pokiaľ je potrebné, pomocou nastavovacieho kolieska zvolte iný jazyk.
9. Zvolený jazyk potvrdte tlačidlom .

i Voľba jazyka sa zobrazí len pri prvom uvedení do prevádzky.

i Životnosť nových ceruzkových batérií predstavuje cca 2 roky. Keď blíkajú symbol , je nutná výmena batérií. Pri výmene batérií zostanú zachované všetky nastavenia.




Nebezpečenstvo výbuchu!

- ▶ Batérie nikdy nenabíjajte.
- ▶ Batérie neskratujte ani nehádzajte do ohňa.
- ▶ Staré batérie likvidujte ekologicky.

VÝSTRAHA

Vytvoriť rádiové spojenie

Regulátor vykurovacieho telesa HR92 komunikuje s centrálnym ovládacím prístrojom prostredníctvom rádiovkej frekvencie 868 MHz. Na to sa musí najskôr vytvoriť spojenie medzi HR92 a centrálnym ovládacím prístrojom. Tento postup sa volá **PÁROVANIE**. Pri predkonfigurovaných prístrojoch sa párovanie vykonáva už v závode.




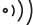
i Ak sa párovanie nerealizovalo, zobrazí sa po stlačení tlačidla  **NE JE PAR**.

Párovanie sa musí aktivovať najskôr na regulátore HR92, aby bolo možné prijímať rádiový signál. Následne sa musí párovanie aktivovať na centrálnom ovládacím prístroji.

i O párovaní si, prosím, prečítajte v návode na obsluhu vášho centrálného ovládacieho prístroja.

Aktivácia párovania na regulátore HR92

i Párovanie regulátora vykurovacieho telesa vykonajte v blízkosti konečného miesta montáže.

1. Krátko stlačte tlačidlo .
*Zobrazí sa **NE JE PAR**.*
2. Tlačidlo  podržte stlačené cca 5 sekúnd.
*Zobrazí sa **PÁROVANIE**.*
3. Krátko stlačte tlačidlo .
*Zobrazí sa **PÁROVANIE** a objaví sa symbol rádiového signálu .*

Aktivácia párovania na centrálnom ovládacím prístroji

- ▶ Na aktiváciu párovania na centrálnom ovládacím prístroji: pozri príslušný návod.

Párovanie na regulátore HR92

Počas párovania bliká symbol rádiového signálu ).

Pri úspešnom párovaní sa zobrazí **USPESNE**.


Potom sa zobrazí hlavné zobrazenie.

Ak sa na displeji zobrazí **ODOPKNUTE**, synchronizuje sa regulátor vykurovacieho telesa s centrálnym ovládacím prístrojom.

HR92 prijíma údaje z centrálného ovládacieho prístroja.

i Synchronizácia môže trvať až 4 minúty, kým sa na regulátore HR92 nezobrazí požadovaná hodnota teploty v miestnosti.

Ak PÁROVANIE nebolo úspešné, automaticky sa ukončí po cca 10 minútach.

Na zrušenie PÁROVANIA: pomocou nastavovacieho kolieska zvolte **ukoncit** a výber potvrdte tlačidlom .

i Ak sa má v miestnosti (v zóne) ovládať viacero regulátorov vykurovacích telies HR92 z centrálného ovládacieho prístroja, je možné aktivovať PÁROVANIE súčasne na všetkých regulátoroch vykurovacích telies. PÁROVANIE sa potom musí vykonať iba raz.

Neúspešné párovanie / nedostatočný prenos údajov

Párovanie zlyhalo, ak zhasol symbol rádiového signálu

) a zobrazuje sa **CHYBA**.

Pravdepodobne je nedostatočný prenos údajov. Môže to byť spôsobené kovovými predmetmi alebo inými rádiovými prístrojmi.

► Zabezpečte, aby sa dodržal odstup minimálne 1 m od rádiových prístrojov, ako napríklad rádiové slúchadlá, bezšnúrové telefóny alebo podobné.

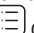
► Zabezpečte, aby bol daný dostatočný odstup od kovových predmetov.

► Pri rádiových poruchách, ktoré nie je možné odstrániť, zvolte iné miesto montáže pre ovládaci prístroj a **zopakujte párovanie**.

Vymazanie párovania na regulátore HR92

1. Krátko stlačte tlačidlo .

2. Tlačidlo  podržte stlačené cca 5 sekúnd.


3. Pomocou nastavovacieho kolieska zvolte **PARDVAT** a tlačidlo  držte stlačené dovtedy, kým sa nezobrazí **VMAZANE**.

Párovanie je deaktivované.

Test rádiového signálu

1. Krátko stlačte tlačidlo .

2. Tlačidlo  podržte stlačené cca 5 sekúnd.

3. Pomocou nastavovacieho kolieska zvolte **RF TEST** a výber potvrdte tlačidlom .

*Na displeji sa zobrazí **KONTROLA** (blikajúc).*



Regulátor vykurovacieho telesa je pripravený prijímať rádiové signály z centrálného ovládacieho prístroja.

i O teste si, prosím, prečítajte v návode na obsluhu vášho centrálného ovládacieho prístroja.

Ak sa rádiové signály prijímajú, zobrazuje sa intenzita poľa v podobe dielikov a čísla.



5 dielikov Intenzita poľa veľmi dobrá

3 dieliky Intenzita poľa dobrá


1 dielik Intenzita poľa slabá

Test rádiového signálu pri ovládacích prístrojoch s obojsmernou komunikáciou

Ak centrálny ovládaci prístroj dokáže odosielať a prijímať (obojsmerná komunikácia), ako napr. evotouch, je možné intenzitu poľa zisťovať priamo na regulátore vykurovacieho telesa bez aktivácie testu rádiového signálu v centrálnom ovládacom prístroji.

1. Krátko stlačte tlačidlo .

2. Tlačidlo  podržte stlačené cca 5 sekúnd.

3. Pomocou nastavovacieho kolieska zvolte **RF TEST** a výber potvrdte tlačidlom .

*Na displeji sa zobrazí **KONTROLA** (blikajúc).*


4. Opätovne stlačte tlačidlo .

Ak sa rádiové signály prijímajú, zobrazuje sa intenzita poľa v podobe dielikov a čísla.



Prerušenie testu rádiového signálu

Po cca 10 minútach sa test rádiového signálu automaticky ukončí.

– alebo –

- Pomocou nastavovacieho kolieska zvolíte **UKONČIŤ** a výber potvrdíte tlačidlom .

Chyba rádiovkej komunikácie

Ak počas normálnej prevádzky bliká výkričník  a symbol rádiového signálu , vyskytla sa chyba rádiovkej komunikácie.

- Požadovaná hodnota teploty v miestnosti na regulátore vykurovacieho telesa HR92 sa automaticky zmení na 20 °C.
- Opätovné obnovenie rádiovkej komunikácie s centrálnym ovládacím prístrojom; pozri aj odsek 7.

Namontovať regulátor vykurovacieho telesa

Regulátor vykurovacieho telesa je možné jednoducho namontovať na všetky bežné ventily vykurovacieho telesa s pripojením M30 x 1,5 bez vzniku špiny alebo vodných škvŕn.

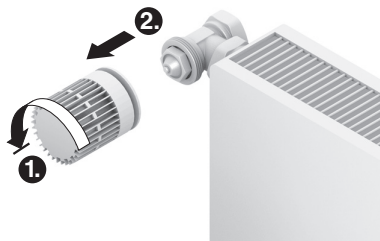


VÝSTRAHA

Poškodenie regulátora vykurovacieho telesa skratom pri vlhkosti a mokrosti!

- Regulátor vykurovacieho telesa montujte len v suchých, uzatvorených vnútorných priestoroch.
- Regulátor vykurovacieho telesa chráňte pred vlhkosťou, mokrosťou, prachom, priamym slnečným žiarením a vysokým vyžarovaným teplom.

Odstrániť starú termostatickú hlavicu


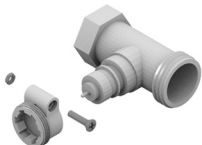



1. Starú termostatickú hlavicu otáčajte doľava až po zarážku a uvoľnite upevnenie.
2. Starú termostatickú hlavicu odstráňte z ventilu vykurovacieho telesa.

Zvoliť adaptér

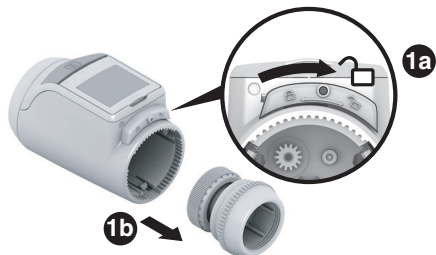
Regulátor vykurovacieho telesa sa hodí na bežné ventily vykurovacieho telesa M30 x 1,5. Pre niektoré typy ventilov sú potrebné adaptéry.

1. Skontrolujte, či je potrebný adaptér, a príp. zvolte vhodný adaptér.

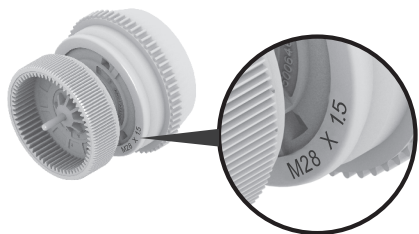
Výrobok	Náhľad	Adaptér
Ventily M30 x 1,5 Honeywell- Braukmann, MNG, Heimeier, Oventrop		Nie je potrebný
Danfoss RA		Priložený
Comap/Herz		Priložený

2. Adaptér nasuňte na ventil vykurovacieho telesa a otáčajte, pokiaľ adaptér nezaaretuje.
3. Ak je to potrebné, adaptér pritiahnite skrutkou.

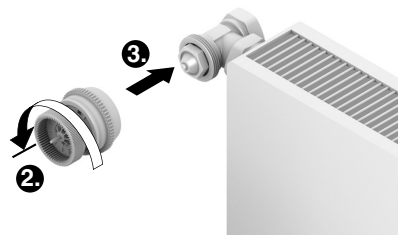
Namontovať nadstavec na ventil



1. Nadstavec na ventil oddelíte od regulátora vykurovacieho telesa. Za týmto účelom posúvač v smere .

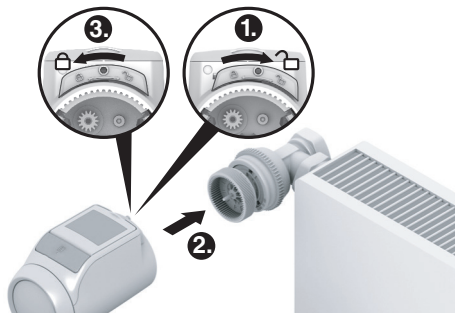


2. Pre ventily vykurovacieho telesa M28 x 1,5 (Comap/ Herz): zvolíte samostatne dodaný nadstavec na ventil M28 x 1,5.
Pre všetky ostatné ventily vykurovacieho telesa: zvolíte predtým oddelený nadstavec na ventil M30 x 1,5.

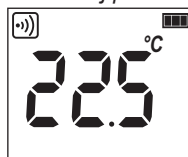


3. Nastavovacie koliesko nadstavca na ventil otočte proti smeru hodinových ručičiek až po zarážku.
4. Nadstavec na ventil nasuňte na ventil vykurovacieho telesa alebo adaptér a rukou (bez náradia!) utiahnite.

Nasunúť regulátor vykurovacieho telesa



1. Zabezpečte, aby bol posúvač na regulátore vykurovacieho telesa v otvorenej pozícii.
2. Regulátor vykurovacieho telesa nasuňte na nadstavec na ventil tak, **aby sa ozubenie zaaretovalo a už nebolo viditeľné.**
3. Regulátor vykurovacieho telesa zablokujte v koncovej pozícii. Za týmto účelom posúňte posúvač v smere . *Po cca 1 minúte sa zobrazí **CLCL** (vlastný test). Potom prejde regulátor vykurovacieho telesa do normálnej prevádzky.*

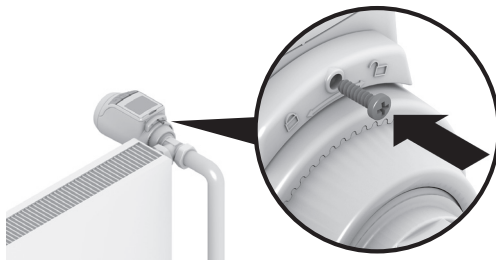


i Regulátor vykurovacieho telesa pracuje len vtedy, keď je správne zablokovaný v koncovej pozícii.

HOTOVO! – Regulátor vykurovacieho telesa teraz reguluje teplotu v miestnosti podľa zadání centrálného ovládacieho prístroja.

Zaistiť regulátor vykurovacieho telesa

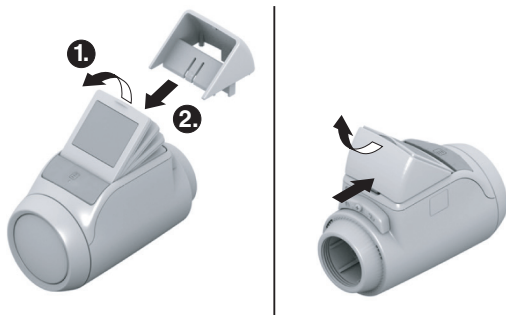
i Regulátor vykurovacieho telesa a batérie je možné zaistiť pred odcudzením pomocou dodaných skrutiek.



Nastaviť pozíciu displeja

Pre lepšiu čitateľnosť je možné displej regulátora vykurovacieho telesa nakloniť do rôznych pozícií (10°, 20°, 30°, 40°).

Sklon 40° je možné zafixovať pomocou dodaného nastavca na displej.



Montáž

1. Displej nadvihnite a umiestnite do požadovaného sklonu.
2. Pokiaľ je to žiadúce, displej nakloňte na 40° a nastavtec na displej nasuňte medzi displej a kryt, pokiaľ nezaaretuje.

Demontáž

- Nadstavec na displej vzadu stlačte a odoberte smerom nahor.

Pripojenie externého okenného kontaktu

Na regulátor vykurovacieho telesa HR92 je možné pripojiť beznapäťové, externé okenné kontakty HCA30.

i Na pripojenie externého okenného kontaktu je potrebný kábel ACS90.

- Mini zástrčka Micro B / otvorené konce
- 2 m dlhý
- nie je v rozsahu dodávky

Prevádzka s okenným kontaktom

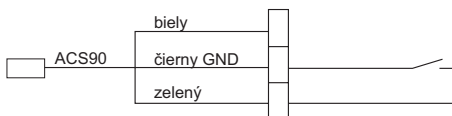
Pri otvorení okna sa otvorí okenný kontakt a ventil vykurovacieho telesa sa zatvorí. Keď sa okno znova zavrie, pokračuje regulátor vykurovacieho telesa znova v normálnej prevádzke.

Funkcia ochrany proti mrazu zabezpečí, že sa ventil vykurovacieho telesa otvorí pri teplotách nižších ako 5 °C.

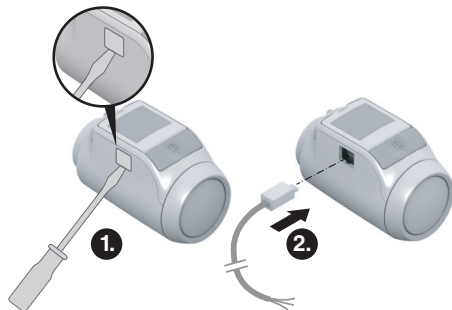
i Keď sa odstráni okenný kontakt zapojený pomocou kábla, musí sa parameter 11 zmeniť na 0 alebo 1, pozrite odsek 5.

Káblové pripojenie

- Kábel ACS90 pripojte na okenný kontakt HCA30 takto:



Spojiť kábel s regulátorom vykurovacieho telesa HR92



1. Odoberte bočný kryt na regulátore vykurovacieho telesa.
2. Kábel ACS90 zasuňte do regulátora vykurovacieho telesa HR92.

Regulátor vykurovacieho telesa automaticky rozpozná pripojený okenný kontakt.

5. Základné nastavenia

Prehľad

V prípade potreby je možné prispôsobiť 12 základných nastavení (parametre).


Nastavenia zo závodu sú podložené sivou farbou.

Parametre označené s * sú ďalej ešte bližšie vysvetlené.

Par.	Nast.	Význam
1		Nastavenie jazyka
	1	Poľština
	2	Čeština
	3	Maďarčina
	4	Rumunčina
5	Slovenčina	
2		Podsvietenie *
	0	vypnuté
1	aktivované	
3		Trvanie okenej funkcie *
	0	Okenná funkcia neaktívna
	30	Ventil sa otvorí najneskôr po 30 min.
	90	Ventil sa otvorí najneskôr po 90 min.
4		Citlivosť okenej funkcie pri klesajúcej teplote v miestnosti *
	0.2	0.2 (citlivá)
	2.0	2.0 (menej citlivá) Nastavenie zo závodu: 0.4
5		Citlivosť okenej funkcie pri stúpajúcej teplote v miestnosti *
	0.1	0.1 (citlivá)
	2.0	2.0 (menej citlivá) Nastavenie zo závodu: 0.2
6		Nastavenie zdvihu ventilu *
	0	Štandardný zdvih ventilu
1	Režim plného zdvihu	
7		Znázornenie teploty na displeji *
	0	Nastavená/naprogramovaná teplota (požadovaná teplota)
1	Nameraná teplota v miestnosti	
8		Ofset teploty *
	3	pre prispôbenie teplôt nameraných regulátorom vykurovacieho telesa a v miestnosti
	-3	Nastavenie zo závodu: 0 °C
9		Typ batérie
	0	Alkalická
	1	Lítiová
2	NiMH (dobíjateľný akumulátor)	

Par.	Nast.	Význam
10		Zobrazenie pozície ventilu *
	0	Žiadne zobrazenie pozície ventilu
1	krátkodobé zobrazenie pozície ventilu	
11		Rozpoznanie okenej funkcie *
	0	Vyp (bez okenej funkcie)
	1	Auto (podľa parametrov 3-5)
2	Prepojené káblom (s bezpotenciálovým okenným kontaktom)	
12		Obnovenie na nastavenie zo závodu
	0	Žiadny reset
1	Reset	
		Párovanie ostane zachované.
		Ukončiť

Zmeniť parametre




1. Tlačidlo  podržte stlačené cca 5 sekúnd, pokiaľ bliká parameter 1 (ľavá číslica).



Pravá číslica zobrazuje aktuálne nastavenie.

Parameter sa dodatočne zobrazí ešte ako dekódovaný text.

Napr. zobrazenie 1 1 predstavuje parameter 1 (jazyk) s nastavením 1 (Poľština).

2. Pomocou nastavovacieho kolieska zvolte požadovaný parameter (ľavá číslica).
3. Pre spracovanie parametra stlačte tlačidlo .
Bliká aktuálne nastavenie parametra (pravá číslica).
4. Pomocou nastavovacieho kolieska zvolte požadované nastavenie (pravá číslica) a potvrdte tlačidlom .
Práve spracovávaný parameter bliká (ľavá číslica).
5. Pre ďalšie parametre opakujte kroky 2 až 4.
6. Pre opustenie menu zvolte pomocou nastavovacieho kolieska **UKONČIT** a výber potvrdte tlačidlom .

Popis parametrov

Parameter 2 – Podsvietenie

Pre uľahčenie odčítania informácií má displej podsvietenie.

- Podsvietenie sa zapne, keď pohnete nastavovacím kolieskom alebo stlačíte tlačidlo.
- Pre úsporu energie batérie sa podsvietenie vypne, ak sa cca 7 sekúnd na regulátore vykurovacieho telesa nevykonala žiadna akcia.

Parameter 3 až 5 – Okenná funkcia

Pre úsporu energie regulátor vykurovacieho telesa zatvorí ventil vykurovacieho telesa, keď otvoríte okno a teplota tak prudko klesne.

Keď okno zatvoríte a teplota tak stúpne, regulátor vykurovacieho telesa znova otvorí ventil vykurovacieho telesa.


Ak uplynula doba okennej funkcie (nastavenie zo závodu: 30 minút), opäť sa vykonáva regulácia na požadovanú hodnotu teploty v miestnosti. Počas okennej funkcie je zaručená ochrana proti mrazu.

Parameter 6 – Zdvih ventilu

Regulátor vykurovacieho telesa pracuje zo závodu s optimálnym zdvihom ventilu.

Ak má byť využitý celý zdvih ventilu alebo sa ventil neotvára úplne, je možné zvoliť režim plného zdvihu.

Parameter 7 – Znázornenie teploty na displeji

- V nastavení zo závodu sa na displeji zobrazuje požadovaná hodnota teploty v miestnosti.
- V nastavení "nameraná teplota" sa na displeji zobrazí nameraná teplota v miestnosti. Otočením nastavovacieho kolieska alebo stlačením tlačidla  sa prepne na nastavenú teplotu. V prípade potreby je teraz možné nanovo nastaviť teplotu. Po cca 3. sekundách sa zobrazenie znova vráti k nameranej teplote.

Pod vplyvom tepla vykurovacieho telesa sa "nameraná teplota" zobrazená na regulátore vykurovacieho telesa môže líšiť od teploty nameranej na inom mieste v miestnosti.

Parameter 8 – Ofset teploty

Nakoľko regulátor vykurovacieho telesa meria teplotu v miestnosti len v oblasti vykurovacieho telesa, je možné, že sa táto teplota líšiť od teploty nameranej na inom mieste v miestnosti.

Ak je v miestnosti napr. nameraných 20 °C a pri vykurovacom telesa 21,0 °C, tak je možné tento efekt vyrovnať ofsetom -1,0 °C.

Parameter 10 – Zobrazenie pozície ventilu

Keď je tento parameter aktivovaný (nastavenie "1"), na krátko sa zobrazí vypočítaná pozícia ventilu (0 ... 100 % otvorený).

Po cca 3 minútach sa opäť zobrazí hlavné zobrazenie.

Pre okamžitý návrat do hlavného zobrazenia zvolte

UKONČIT a stlačte tlačidlo .


Parameter 11 – Rozpoznanie okennej funkcie

- Pri pripojení okenného kontaktu sa parameter automaticky nastaví na "2" (prepojený káblom). Okenná funkcia je riadená okenným kontaktom.
- Ak nie je pripojený žiadny okenný kontakt, musí byť zvolené nastavenie "0" alebo "1".

6. Ďalšie funkcie

Manuálna zmena požadovanej hodnoty teploty v miestnosti

Požadovanú hodnotu teploty v miestnosti je možné kedykoľvek zmeniť pomocou nastavovacieho kolieska. Zmenená požadovaná hodnota teploty v miestnosti je platná až po nasledovný spínací bod.

Symbol  zobrazuje, že teplota bola zmenená manuálne. Pri nasledovnom spínanom bode symbol zhasne.

Ak sa nastavovacie koliesko otáča proti smeru hodinových ručičiek dovtedy, kým sa nezobrazí **OFF**, ventil sa natrvalo zatvorí. V tomto nastavení už nie je aktívny časový program centrálného ovládacieho prístroja pre tento regulátor vykurovacieho telesa. Ochrana proti mrazu je ale zaručená, pokiaľ je kúrenie zapnuté.

Zobrazenie názvu miestnosti

Ak centrálny ovládací prístroj dokáže prenášať názov miestnosti (názov zóny), ako napr. evotouch, zobrazuje sa názov miestnosti na regulátore vykurovacieho telesa (max. 9 znakov).

► Stlačte tlačidlo .

Názov miestnosti (názov zóny) sa na krátko zobrazí na displeji.

Automatické monitorovacie funkcie

Okenná funkcia

Keď otvoríte okno a teplota tak klesne, regulátor vykurovacieho telesa zatvorí ventil vykurovacieho telesa, aby sa ušetrila energia.

Na displeji sa zobrazí **OKNO**.

Keď teplota znova stúpne, najneskôr však po nastavenom čase (nastavenie zo závodu: 30 minút), regulátor vykurovacieho telesa znova otvorí ventil vykurovacieho telesa.

Ventil vykurovacieho telesa môžete otvoriť aj predtým, tým že otočíte nastavovacie koliesko.

Citlivosť regulátora vykurovacieho telesa na pokles teploty a nárast teploty je možné nastaviť, pozri odsek 5, parameter 3 až 5.

Keď je pripojený okenný kontakt, okenná funkcia reaguje priamo na otvorenie a zatvorenie okna, pozrite parameter 11.

Ochrana ventilu

Ak nebol ventil vykurovacieho telesa v priebehu 2 týždňov ani raz úplne otvorený, vykoná sa vlastný test (nútený pohyb). Regulátor vykurovacieho telesa nasledujúci pondelok (nastavenie zo závodu) na krátko otvorí ventil vykurovacieho telesa, aby sa zabránilo usadeniu.

Na displeji sa zobrazí **CYCL**.

Ochrana proti mrazu

Keď teplota klesne pod 5 °C, regulátor vykurovacieho telesa otvorí ventil vykurovacieho telesa na tak dlho, pokiaľ teplota znova nevystúpi na 6 °C. Tým sa zabráni zamrznutiu kúrenia.




Na displeji sa zobrazí **PROTIMRAZ**.

i


Kúrenie nesmie byť vypnuté, v opačnom prípade regulátor vykurovacieho telesa nemôže prevziať funkciu ochrany proti mrazu.

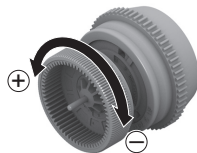
7. Pomoc v prípade problému

Tabuľka chýb



Problém/zobrazenie	Príčina	Odstránenie
 bliká	Prázdne batérie	Vymeňte batérie.
 Symboly blikajú	Bez rádiovkej komunikácie	Prekontrolujte rádiové spojenie medzi HR92 a centrálnym ovládacím prístrojom (test rádiového signálu). Zopakujte párovanie. Prekontrolujte napájanie napätím na centrálnom ovládacom prístroji a na HR92.
NESSYNCHR.	Rádiové spojenie prerušené Parametre na ovládacom prístroji CM927/DT92 nie sú nastavené	Skontrolujte rádiové spojenie. Ovládací prístroj CM927: Nastavte parameter 8:SU. Ovládací prístroj DT92: Nastavte parameter SU (pozri príslušný návod).
E1 SENZOR	Prístroj chybný	Vymeňte prístroj.
E2 VENTIL	Motor sa nemôže pohybovať	Skontrolujte motor, príp. odstráňte špinu.
Vykurovacie teleso nechladne	Ventil vykurovacieho telesa nezatvára úplne	Skontrolujte montáž, príp. nastavte režim plného zdvihu (parameter 6).
Motor sa nepohybuje	Nadstavec na ventil nie je zablokovaný	Posúvač nastavte do pozície  .
HR92 neprevezme zmeny teploty z centrálného ovládacieho prístroja	Ventil permanentne zatvorený, zobrazuje sa OFF	Pomocou nastavovacieho kolieska nastavte teplotu v miestnosti na želanú hodnotu. Nasledujúci spínací príkaz z centrálného ovládacieho prístroja sa regulátorom HR92 opäť vykoná.

Núdzová obsluha pri prázdnych batériách

1. Odblokujte regulátor vykurovacieho telesa. Za týmto účelom posuňte posúvač na regulátore vykurovacieho telesa v smere .
2. Odstráňte regulátor vykurovacieho telesa z nastavca na ventil.
3. Ventil vykurovacieho telesa obsluhujte ručne pomocou nastavovacieho kolieska na nastavci na ventile.



Obnoviť nastavenie zo závodu

1. Tlačidlo  podržte stlačené cca 5 sekúnd, pokiaľ bliká parameter 1 (ľavá číslica).
2. Nastavovacím kolieskom zvolte parameter 12 (ľavá číslica) a nastavenie 1 (pravá číslica).
3. Pre obnovenie nastavenia zo závodu stlačte tlačidlo .

Párovanie ostane zachované.

4. Pomocou **Ukončit** naspäť do normálnej prevádzky.

8. Technické údaje

Typ	HR92EE
Trieda istenia	IP30
Rádiová komunikácia	SRD (868,0 ... 870,0 MHz) RX trieda 2 Dosah: typicky 30 m vo vnútri budov
Napájacie napätie	Typ batérie LR6, AA, AM3 ceruzková: 2 x 1,5 V Litiová: 2 x 1,5 V NiMH: 2 x 1,2 V
Spotreba elektrického prúdu	Pohotovosť: cca 165 mW Pri regulácii: cca 240 mW
Presnosť regulácie (CA)	0,5 °C
Pripojenie na vykurovacie teleso	M30 x 1,5
Teplota okolia	0 ... 50 °C
Teplota skladovania	-20 °C ... 65 °C
Rozmery	96 x 54 x 60 mm
Hmotnosť	185 g (s batériami)

Podmienky okolia	Pre obytnú oblasť, obchodnú a komerčnú oblasť ako aj malé prevádzky
Vlhkosť vzduchu	10 ... 90 % rel. vlhkosti
Normy/Štandardy	EN55014-1:2006 +A2:2011 EN55014-2:1997 +A2:2008 EN60730-1:2011 EN60730-2-9:2010 EN300-220 EN 301-489 RoHS 2011/65/EC CE

9. Likvidácia

Regulátor vykurovacieho telesa musí byť zlikvidovaný podľa smernice WEEE 2012/19/EU zákona o elektrických a elektronických zariadeniach.







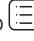


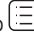


- ▶ Obal a výrobok na konci životnosti výrobku zlikvidujte v príslušnom recyklačnom centre.
- ▶ Výrobok nelikvidujte s bežným domovým odpadom.
- ▶ Výrobok nespálujte.
- ▶ Vyberte batérie.
- ▶ Batérie zlikvidujte podľa miestnych zákonných požiadaviek a nie s bežným domovým odpadom.

10. Vyhlásenie o zhode

Spoločnosť Honeywell týmto vyhlasuje, že elektronický regulátor vykurovacieho telesa HR92EE je v zhode so základnými požiadavkami a inými relevantnými predpismi smernice 1999/5/ES.

11. Párovanie a test rádiového signálu – Prehľad

Krátko stlačte tlačidlo 	
Zobrazenie: Informácia z miestnosti	
Tlačidlo  podržte stlačené cca 5 s	
PAROVAT	
Tlačidlo 	Tlačidlo  podržte stlačené po
PAROVANIE ^(*))	VYMAZANIE
USPESNE	
naspäť do štandardného zobrazenia	
RF TEST	
Tlačidlo 	
KONTROLA bliká	
Tlačidlo  *	Rádiový signál z ovládacieho prístroja
Zobrazenie intenzity poľa	
	
UKONCIT	
Tlačidlo 	
naspäť do štandardného zobrazenia	
UKONCIT	
naspäť do štandardného zobrazenia	

 Nastavovacie koliesko otáčajte doprava

* Iba pri ovládacích prístrojoch s obojsmernou komunikáciou, napr. evotouch.

Vyrobené pre a v poverení obchodného úseku Environmental and Combustion Controls Division der Honeywell Technologies Sàrl, ACS-ECC EMEA, Z.A. La Pièce 16, 1180 Rolle, Švajčiarsko v zastúpení:

Honeywell s.r.o.
 Mlynské nivy 71
 P.O.BOX 75
 820 07 Bratislava 27
 telefónne číslo: +421 2 322 622 11
 faxové číslo: +421 2 322 622 55
 info.honeywellsk@honeywell.com

Technické zmeny, ktoré slúžia vylepšeniu, sú vyhradené.



50084050-001D

www.evohome.honeywell.com